

Ce trebuie să știți despre Ileo și Colostomie





CUPRINS

1. Introducere	pag 4
2. Sistemul digestiv	pag 5
3. Localizarea.....	pag 6
4. Culoarea și forma	pag 6
5. Colectarea conținutului intestinal (materiilor fecale) după operație.....	pag 8
6. Diferitele tipuri de saci de ileo/colostomie	pag 10
7. Schimbarea sacilor	pag 10
8. Schimbarea flanșei	pag 11
9. Miroșuri și gaze	pag 12
10. Revenirea la viața normală Este posibil să trăiți o viață normală cu o ileo sau colostomie	pag 13
11. Îmbrăcămintea	pag 13
12. Sport și exerciții	pag 14
13. Dieta	pag 14
14. Baia	pag 14
15. Relația sexuală	pag 15
16. Călătoriile	pag 15
17. Viața de zi cu zi	pag 16
18. Sfaturi practice	pag 17
19. Iritațiile pielii	pag 20
20. Probleme cu ileo/colostoma	pag 23
21. Scrisoare către pacienți	pag 24
22. Puncte de lucru Medical Express	pag 25

Ileo și colostomia

1. Introducere

În fiecare an mii de persoane suferă o intervenție chirurgicală în urma căreia se practică ileostomia sau colostomia.

Pentru unii aceasta procedură este un mod de a salva viața, pentru alții este tratarea unei obstrucții grave sau corectarea unui defect congenital.

Indiferent care este motivul medical, toți pacienții au multe întrebări și nelămuriri, fiind preocupați de noua situație în care se află.

Pentru a ajuta pacienții să se adapteze la noul lor stil de viață, ei trebuie să înțeleagă de ce a fost necesar acest tip de operație, ce modificări implică aceasta, fiind absolut necesar să primească tot sprijinul familiei și, eventual, și sfatul unei persoane specializate (psiholog) care să-i ajute să se reintegreze la modul de viață și activitățile sociale anterioare intervenției chirurgicale.

La alegerea unui dispozitiv medical cât și a unei metode de îngrijire corespunzătoare a stomei, trebuie avut în vedere stilul de viață și activitățile zilnice ale pacientului. Pacienții pot considera ca fiind util să vadă câte o mostră a dispozitivelor existente pentru a ușura alegerea între cele transparente, care permit observarea stomei și a conținutului intestinal, sau cele opace, care sunt de dimensiuni mai mici, care sunt mult mai discrete și oferă un confort psihic mărit.

În acest sens vă propunem o broșură care va răspunde la o parte din întrebările dumneavoastră despre intervenția chirurgicală de ileo și colostomie și va da mai multe detalii despre modul de viață ulterior acestei operații.

2. Sistemul digestiv

Elementele tubului digestiv sunt:

1. Cavitataea bucală
2. Limba
3. Glandele salivare
4. Faringele
5. Esofagul
6. Stomacul
7. Intestinul subțire este cuprins între stomac și intestinul gros și are o lungime de 4 – 6 metri
8. Intestinul gros - continuă jejunu-ileonul și se deschide la exterior prin orificiul anal

Are o lungime de aproximativ 1,50 m

Se dispune sub formă de cadru (cadru colic)

Se împarte în:

- cec
- colon
- rect

În esență digestia constă în descompunerea alimentelor în componentele lor nutritive care apoi sunt absorbite pentru a hrăni organismul.

În ceea ce privește localizarea stomiilor la nivelul tubului digestiv trebuie luate în considerare două situații:

- stomiile pe intestinul subțire = **ILEOSTOME**
- cele situate pe intestinul gros = **COLOSTOME**

De asemenea, lichidul eliminat prin ileostomă este corosiv pentru tegument deoarece conține numeroase enzime digestive.

În cazul colostomiilor, alimentele sunt deja digerate, bolul alimentar este transformat în materii fecale, ce pot fi de consistență mai mare.

3. Localizarea

În cele mai multe cazuri, ileostoma se află situată în partea dreaptă a abdomenului, puțin mai jos de buric, iar colostoma este situată în partea stângă a abdomenului. În cazuri speciale, colostoma se face în altă parte, în funcție de opțiunile disponibile și de partea de intestine afectată de boală.

4. Culoarea și forma

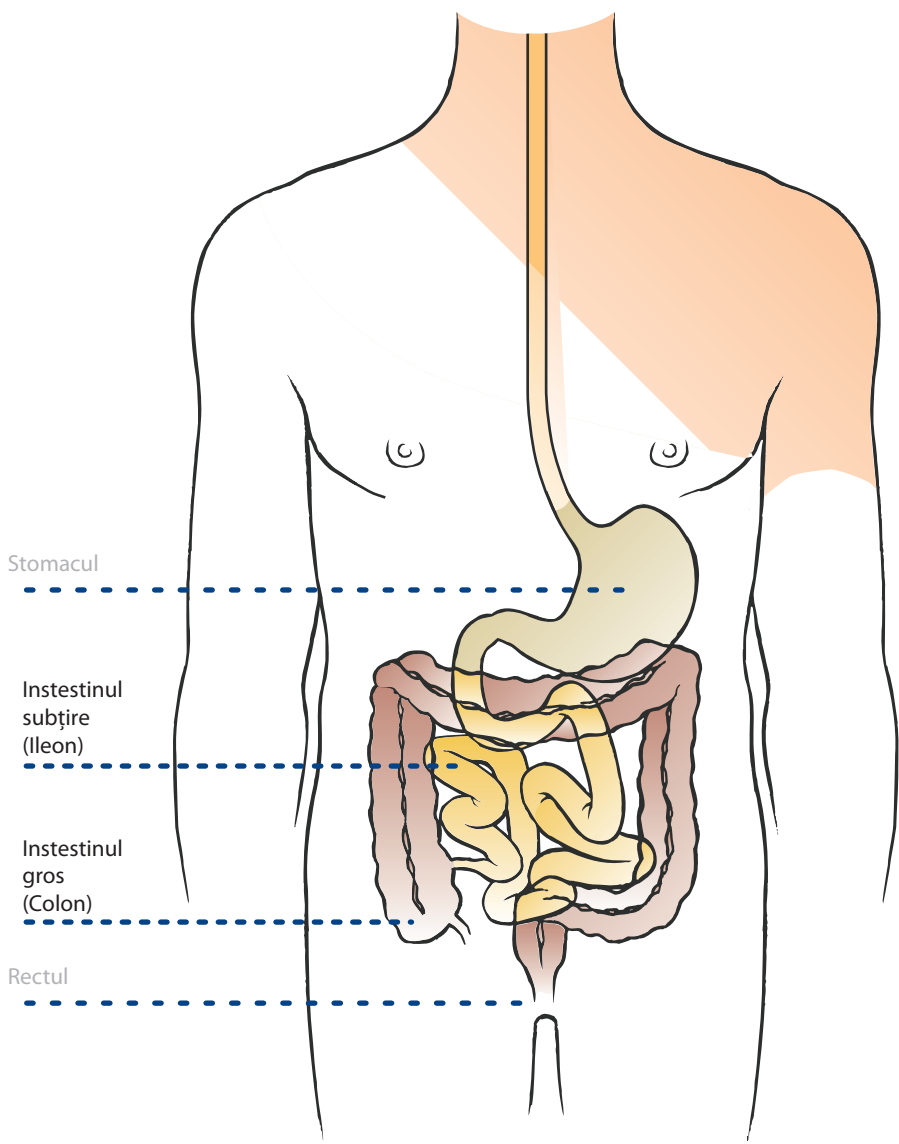
Ileo/colostoma este de culoare roșie. Normal ea este rotundă, dar poate fi și ușor alungită.

Imediat după operație stoma are dimensiuni mărite, este umedă, dar în aproximativ 6-8 săptămâni, în mod progresiv, o să ajungă la dimensiuni mai mici, de aceea este **foarte important ca orificiul practicat în flanșă de-a lungul acestei perioade să fie tăiat pe dimensiunea stomei.**

Stoma nu este dureroasă, neexistând nicio terminație nervoasă în membrana mucoasă a stomei.

Ileo/colostoma poate sângera puțin la anumite atingeri, spre exemplu la schimbarea flanșei (la sistemul din două componente: flanșa și sac colector) sau a sacului (în cazul sistemului unitar), sau la curățarea fără menajamente a pielii din jurul stomei. Acest lucru este relativ normal și nu este un motiv de îngrijorare.

Dacă sângerarea persistă o perioadă de timp mai mare, trebuie să consultați neapărat un medic specialist.



Stomacul

Intestinul
subțire
(Ileon)

Intestinul
gros
(Colon)

Rectul

5. Colectarea conținutului intestinal (materiilor fecale) după operație

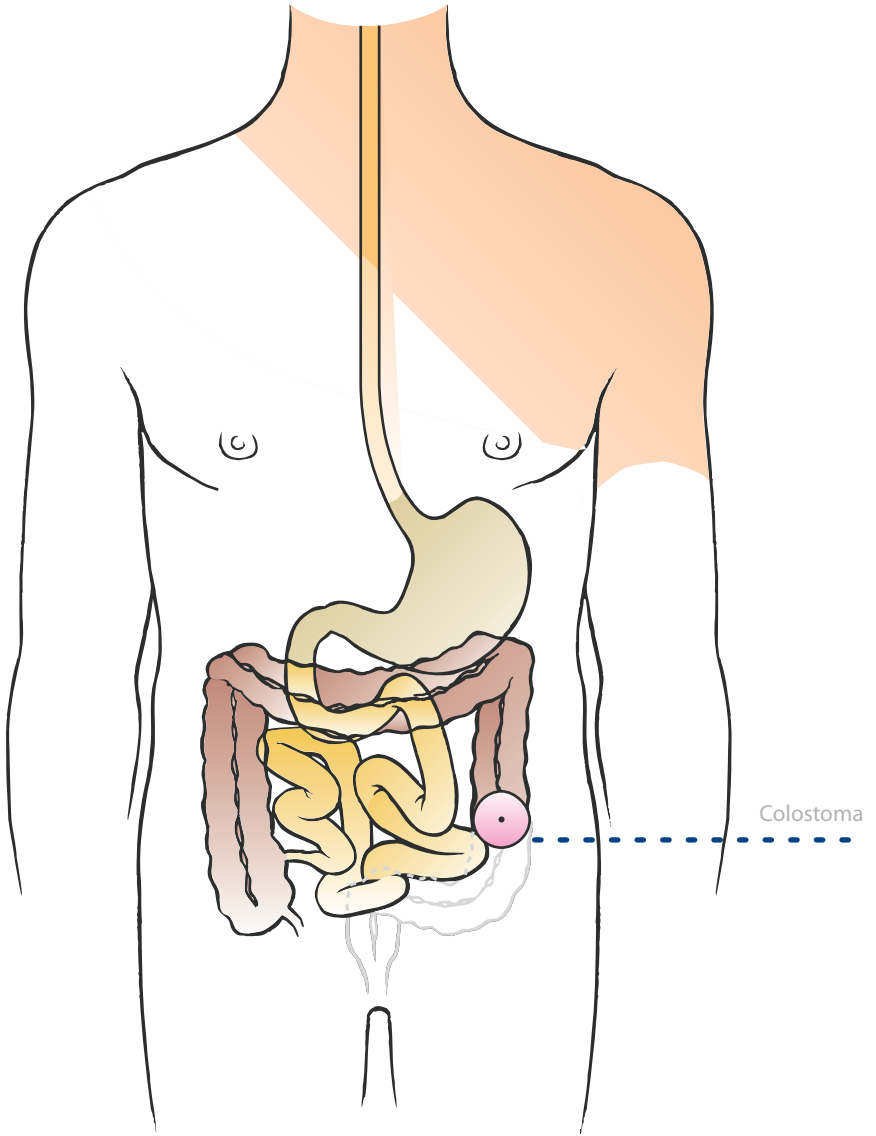
În mod normal, oamenii pot reține materiile fecale până când se pot duce la toaletă.

Cu o ileo/colostoma, acest lucru nu mai este posibil, neexistând sfincter muscular care să închidă intestinul (rectul).

În loc de acest sfincter, conținutul intestinal este evacuat prin ileo/colostomă, direct în sacul atașat la abdomenul dumneavoastră.

Dacă pielea va fi expusă conținutului intestinal pentru o perioadă mai lungă de timp ea se va irita datorită acidității enzimelor conținute.

De aceea, trebuie să păstrați **pielea din jurul stomei curată și uscată!**



6. Diferitele tipuri de saci de ileo/colostomie

Există tipuri variate de saci, unii fără evacuare, alții cu evacuare.

Sacii cu evacuare sunt proiectați pentru golire în timpul folosirii și din acest motiv nu trebuie schimbați atât de des ca cei fără evacuare.

Sacii fără evacuare sunt prevăzuți cu un filtru special din microstraturi de carbon activ care permite filtrarea și eliminarea gazelor.

De menționat este faptul că există și posibilitatea de a opta între:

- un sac transparent sau unul opac (de culoarea pielii)
- un sac mini (volum de 100ml), midi (150 ml) sau maxi (375ml)
- mini cap (pentru cei care optează pentru varianta de a se iriga – cu acordul medicului care v-a operat, la cel puțin 6 luni după operație)

7. Schimbarea sacilor

Intervalul de golire/schimbare a sacilor depinde de volumul tranzitului intestinal.

Sacul cu evacuare se golește deasupra toaletei sau într-un recipient adecvat. Dacă doriți să-l înlocuiți cu unul nou, întâi îl goliți de conținut, apoi îl împachetați într-o hârtie și îl aruncați la gunoi.

Nu-l aruncați niciodată în toaletă!

8. Schimbarea flanșei

Dispozitivul trebuie să fie schimbat ori de câte ori flanșa va fi macerată în jurul stomei de lichidul conținutului intestinal (flanșa devine umflată și albicioasă).

Pentru a mări intervalul de timp dintre două schimbări ale flanșei, aceasta trebuie decupată cât mai exact în jurul stomei. De asemenea, este important să priviți cu atenție tehnica de aplicare a dispozitivului de către asistenta medicală (flanșa să nu aibă cute și orificiul acesteia să fie poziționat corect peste stomă), **ca pielea din jurul stomei** să fie foarte **curată** (spălată cu apă și săpun cu pH neutru, săpun de copii) și **uscată** (cu un tifon curat) înaintea aplicării flanșei.

Clima, dieta și tratamentele medicale pot influența condiția pielii, micșorând intervalul de timp dintre două schimbări ale flanșei (la sistemul din două componente) sau a întregului sac (la sistemul unitar).

Este recomandat, ca pentru schimbarea în condiții optime a flanșei, pacientul **să nu bea sau să mănânce cu cel puțin 1-2 ore înainte**, deoarece scurgerea lichidelor prin stomă nu poate fi controlată în lipsa unui sfincter anatomic.



9. Miroșuri și gaze

Miroșurile sunt o preocupare importantă pentru persoanele care au suferit o operație de ileo/colostomie.

Din acest considerent, sacii de ileo/colostomie sunt confecționați dintr-un material multistratificat laminat, ce nu permite ca mirosul să fie sesizat de cei din jur.

De asemenea, sacii sunt prevăzuți cu filtre de carbon activ care filtrează și elimină gazele din interiorul sacilor.

Dacă sacul este curat și corect aplicat, ar trebui să simțiți un miros **numai** în momentul golirii/schimbării sacului, fiind necesară verificarea etanșeității sacului cu discul adeziv în orice altă situație în care simțiți miros neplăcut.

Atât pentru persoanele active, cât și pentru cele extrem de sensibile, există un odorizant special sub formă de gel pentru neutralizarea în totalitate a mirosului (**Appliance Deodorant**).

Revenirea la viața normală

10. Este posibil să trăiți o viață normală cu o ileo sau colostomă.

Ileo/colostoma în sine nu vă va limita activitățile zilnice obișnuite, dar aspectul fiziologic implicat de ileo/colostomie poate fi acceptat într-o primă fază cu dificultate.

De aceea este foarte important obținerea sprijinului psihic și emoțional din partea familiei și a prietenilor, mai ales în perioada postoperatorie.

După o vreme, când vă veți obișnui cu golirea și/sau schimbarea sacului, nu o să vă mai gândiți foarte mult la acest aspect în viața de zi cu zi.

Nu este neapărat necesar să spuneți tuturor despre ileo/colostomie, dar este normal să discutați despre acest lucru cu cei apropiați.

11. Îmbrăcămintea

Când veți purta haine normale, dispozitivul unitar (dintr-o bucată) nu se va observa, drept urmare puteți utiliza aceleași haine pe care le aveți dinainte de intervenția chirurgicală, dar la dispozitivul din două componente (flanșă și sac colector) este indicat să nu purtați haine mulate pe corp.

12. Sport și exerciții

Majoritatea persoanelor ileo/colostomizate pot relua treptat exercițiile și activitățile sportive pe care ei le făceau în mod obișnuit înaintea intervenției chirurgicale.

Ileo/colostoma în sine nu vă va împiedica să practicați sporturile favorite, dar totul depinde de modul cum vă simțiți ulterior. Înotul și alte sporturi acvatice pot fi practicate, dar ar trebui să țineți cont de faptul că apa de mare și clorul usucă discul adeziv, ceea ce duce la micșorarea intervalului de timp dintre două schimbări.

13. Dieta

După vindecarea chirurgicală nu sunt restricții dietetice majore la ceea ce puteți mânca și bea, dar totul se va face cu moderație, într-un mod sănătos și echilibrat.

În cazul în care aveți și o altă boală asociată (diabet, cardiopatie, hipertensiune, afecțiuni biliară sau hepatică), respectați regimul alimentar impus de către medicul dumneavoastră.

Citiți în acest sens **“Medical Express: Ghidul pacientului – Dieta recomandată”**

14. Baia

Cu o ileo/colostoma puteți face duș sau baie ca și până la operație. Săpunul și apa nu vor intra în stomă și nici nu o vor irita. Alegerea vă aparține dacă vreți să faceți duș sau baie cu sau fără sac.

În situația în care optați pentru a face baie cu dispozitivul aplicat, reziduurile de la săpun pot câteodată împiedica flanșa să mai rămână lipită bine în jurul stomei, ceea ce impune înlocuirea dispozitivului vechi cu unul nou, imediat după baie.

15. Relația sexuală

Este foarte important ca partenerul dumneavoastră să înțeleagă și să împărtășească ceea ce simțiți despre situația actuală, să discutați întotdeauna deschis despre problemele apărute pe parcurs.

Unele persoane tind să creadă că ileo/colostoma este ca o barieră în calea unei vieți sexuale normale, dar nu trebuie să vă creați false probleme. Odată cu vindecarea postoperatorie vă puteți bucura în continuare de o relație sexuală plină de satisfacții cu partenerul dumneavoastră.

Deși prezența unei ileo/colostomii nu afectează în nici un fel o eventuală sarcină este important să consultați un medic ginecolog.

16. Călătoriile

O ileo/colostomă nu este un motiv real pentru a renunța la călătoriile planificate. Dacă veți călători pe timpul verii, amintiți-vă să vă luați cu dumneavoastră un număr mai mare de saci decât de obicei. Sau puteți solicita pliculețe cu **Film Protector de la Coloplast** care vor prelungi purtarea sacului. Acesta formează prin aplicare un strat subțire protector semipermeabil, elastic și rezistent la apă care protejează tegumentul expus acțiunii agresive a secrețiilor intestinale.



17. Viața de zi cu zi

După operația de ileo/colostomie, oamenii tind să creadă că nu mai pot urma o viață normală. Poate fi dificil de acceptat faptul că va trebui să purtați un dispozitiv special de ileo/colostomie de acum înainte.

Încet, încet, veți realiza că într-adevăr puteți trăi la fel ca și înainte. Majoritatea persoanelor cu ileo/colostomie pot confirma acest lucru.

În mod normal va fi aproape imposibil pentru ceilalți să observe faptul că dumneavoastră purtați un dispozitiv de ileo/colostomie. Sacul colector este confecționat dintr-un material special care nu produce zgomote, împiedicând răspândirea mirosului, toate aceste caracteristici făcând ca ileo/colostoma dumneavoastră să rămână un secret.

Pentru **recuperarea postoperatorie** se recomandă plimbări scurte pentru început, și intensificarea activității și efortului fizic în mod gradat.

Chiar dacă la momentul orelor de masă nu simțiți nevoia să mâncați încercați să consumați pe cât posibil ceva. Acest lucru e necesar deoarece organismul are nevoie de mai multe calorii pentru a se reface postoperator.

Șofatul, nu este recomandat pentru cel puțin 8-10 săptămâni postoperator, fiind indicat a se consulta medicul specialist.

Întoarcerea dumneavoastră la muncă ar trebui să fie posibilă după un interval de 6-8 săptămâni, dar cei care prestează muncă manuală au nevoie de o perioadă mai lungă de recuperare. Orice pacient care a suferit o intervenție chirurgicală majoră, cum este ileo/colostomia, va fi sfătuit să nu se întoarcă la o muncă ce implică ridicarea greutăților până la o refacere completă a mușchilor abdominali implicați; aceasta poate dura câteva luni.

Sfaturi practice

Odată ce ați trecut de primele zile postoperatorii veți învăța cum să goliți și să schimbați sacul și să aveți grijă de pielea din jurul stomei. Se poate să aveți dificultăți la început, dar pe măsură ce trece timpul, veți învăța mici detalii care vă vor ajuta.

Pe parcursul primelor luni stoma este în mod normal ușor umflată, de aceea este foarte important ca orificiul practicat în flanșă de-a lungul acestei perioade să fie tăiat pe dimensiunea stomei. În aproximativ 6-8 săptămâni, în mod progresiv, stoma o să ajungă la dimensiuni mai mici, de aceea cel mai important lucru este decuparea flanșei exact pe dimensiunea și pe forma stomei.

Efectuați etapele procesului de schimbare a dispozitivului medical în ordinea urmatoare:

1. Schimbarea dispozitivului medical se va face dimineața **(pe nemâncate)** sau la câteva ore după ce ați mâncat și băut (în funcție de tranzitul dumneavoastră intestinal: 1-2 ore).
2. Desfaceți vechea pungă (sistemul unitar) sau flanșa (sistemul din două componente) începând **de sus în jos, din aproape în aproape**, pentru că astfel aveți o bună vizibilitate și control asupra ceea ce faceți.
3. Aruncați dispozitivul folosit într-o pungă de plastic pe care ulterior o duceți la pubelă.
4. Curățați pielea din jurul stomei cu apă caldă (la temperatura corpului) și săpun de copii.
5. Țineți ușor cu mâna o bucată de tifon sau material curat absorbant deasupra stomei pentru absorbția oricăror urme de secreții intestinale (în special în primele luni când nu sunteți deprinși și vă mai ajută și altcineva la schimbarea dispozitivului).

6. Măsurati cu ajutorul **ghidului Coloplast** dimensiunea corectă a stomei.
7. Dacă stoma nu este perfect rotundă folosiți o bucată de celofan sau plastic curat pe care îl aplicați direct peste stomă desenând cu un marker sau cu o cariocă forma și dimensiunea corectă a acesteia.
8. Decupați acest desen și aplicați-l peste flanșă tăind fix pe marginea lui cu o forfecuță curbă.
9. Se obține astfel dimensiunea și forma reală a stomei dumneavoastră nemaexistând pericolul infiltrării secrețiilor intestinale pe sub flanșă.
10. Punguța (sistemul unitar) sau flanșa (sistemul din două componente) corect decupată pe forma și dimensiunea stomei se încălzește între palme 30 de secunde.
11. Se dezlipește inițial numai hârtia cartonată centrală sau folia transparentă de pe adezivul pungii (la sistemul unitar) sau de pe flanșă (la sistemul din două componente).
12. Se începe **aplicarea flanșei de jos în sus** pentru o bună vizibilitate asupra aplicării.
13. După ce partea centrală este corect și complet aplicată se îndepărtează pe rând și cele două jumătăți de hârtie protectoare ale bandelei periferice, lipind ușor și materialul de dublă siguranță. (pentru cei care folosesc acest tip de dispozitiv medical)
14. La sistemul din două componente există două variante de a aplica: direct cuplate sacul și flanșa sau pe rând cele două componente.
În acest caz se lipește prima dată flanșa și ulterior se cuplează sacul la flanșă.
15. În ambele cazuri (atât la sistemul unitar cât și la cel din 2 componente se verifică dacă flanșa este perfect lipită la piele.
16. Asigurați-vă încă o dată că punguța este închisă corect în partea inferioară (în cazul celor cu evacuare).

Etapele aplicării dispozitivelor medicale pentru ileo / colostomie



Imaginea 1:
dezlipirea corectă a
flanșei de sus în jos

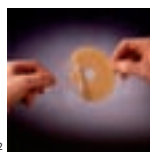


Imaginea 2:
ghidul Coloplast

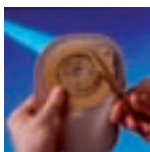


pasul 1

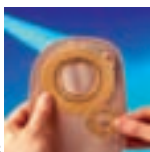
Imaginea 3:
decuparea corectă a flanșei
la sistemul din 2 componente



pasul 2



pasul 1

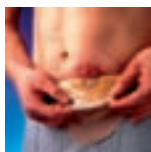


pasul 2

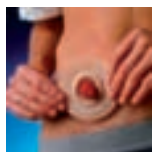
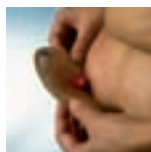


pasul 3

Imaginea 4: decuparea corectă a unui sac colector (sistemul unitar)



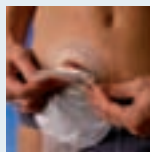
Imaginea 5: aplicarea corectă a sacului colector (sistemul unitar)



Imaginea 6:
aplicarea corectă a flanșei
la sistemul din 2 componente



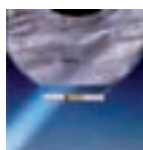
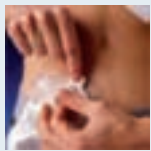
Imaginea 7: atașarea sacului la flanșă începe de jos în sus



Imaginea 8: sacul se aplică ușor
și din aproape în aproape
până este perfect atașat la flanșă



Imaginea 9: pentru a fi perfect securizat
se închide dispozitivul până se aude un click



Imaginea 13: închiderea sacului
în partea inferioară cu clemă individuală
a fiecărui sac



Imaginea 14: sistemul special
de închidere al gamei Alterna



Imaginea 15: filtre din carbon pentru
absorbția și filtrarea gazelor

19. Iritațiile pielii

Dacă pielea din jurul stomei devine iritată și roșie, dureroasă și plină de secreții, trebuie îngrijită cu mare atenție.

Dispozitivul medical se va îndepărta de pe piele ori de câte ori simțiți aveți o senzație de "arsură, usturime". Schimbarea flanșei se va face la cea mai mică scurgere de secreții intestinale apărute.

Țineți cont de faptul că durata de purtare a dispozitivului poate fi influențată de tratamente adiacente (chimio sau radioterapie, tratamente pentru bolile cardiace, diabet, etc), de pH-ul pielii și al secrețiilor intestinale.

După ce îndepărtați de pe piele dispozitivul vechi, spălați zona cu apă caldă și săpun de copii (evitați orice altă formă de săpun **cu excepția** celui cu PH neutru).

Dacă este cazul, curățați zona de orice reziduuri de material adeziv cu un șervețel curățător **Comfeel Cleanser de la Coloplast. Nu utilizați niciodată** spirt, benzină, acetonă, detergenți, sau alți solvenți.

În cazul *iritațiilor ușoare*, după ce ați curățat zona afectată, puteți tampona cu soluție **0.5% albastru de metil** sau soluție de **betadină(1:10)**.

După utilizarea albastrului de metilen sau a betadinei curățați din nou zona respectivă cu un curățător **Comfeel Cleanser de la Coloplast** (disponibil sub formă de soluție la flacon sau șervețele la plic) sau cu ceai de pelin – antiseptic și cicatrizant.

Apoi uscați prin tamponare ușoară (nu prin frecare!) cu un tifon sau un material absorbant din bumbac.

Aplicați acum dispozitivul nou după ce în prealabil ați decupat exact pe forma și dimensiunea stomei dumneavoastră. **(vezi capitolul 17: Sfaturi practice)**

În cazul unor *iritații mai grave*, după curățarea zonei conform indicațiilor de mai sus, se va unge zona afectată cu un strat subțire de cremă **Comfeel Barrier Coloplast** (când pielea este ori foarte uscată, "creponată", ori roșie pe anumite porțiuni sau pe toată suprafața - în funcție de zona care a stat în contact cu secrețiile intestinale) sau cu **Coloplast Protact Cream** (în cazul apariției pe piele din jurul stomei a unor răni, vezicule, pustule sau iritații).

Se lasă 15-20 de minute zona liberă pentru absorbția cremei. După aceea se va spăla din nou zona cu apă și săpun sau se va șterge cu un șervețel curățător **Comfeel Cleanser de la Coloplast** după care se clătește cu apă curată călduță sau cu ceai de pelin. Se usucă zona cu un tifon curat sau cu un material absorbant din bumbac și se va aplica în mod corect dispozitivul.

În cazul în care nu ați anunțat la timp specialiștii noștri despre modificările apărute la nivelul pielii din jurul stomei, încercând să vindecați dumneavoastră zona respectivă cu diferite soluții sau creme, însă iritația nu a dispărut ci dimpotrivă s-a agravat, puteți ajunge în situația în care dispozitivul medical să nu mai rămână lipit pe tegument sau să nu se mai lipească deloc.



În această situație vă recomandăm **Pasta Coloplast** care va realiza o sigilare sigură, rezultând o suprafață netedă pe care orice pungă se atașează ușor și sigur, umplând cele mai adânci cute sau alte leziuni aflate în tratament.

Pasta Coloplast absoarbe umezeala, menținând tegumentul peristomal uscat, permițând astfel vindecarea tegumentului iritat.

Rețineți ca dacă una din cauze este o stoma retractată, înfundată, vă recomandăm să utilizați **flanșa convexă Alterna** care prin proprietățile speciale ale hidrocoloidului va vindeca singură zona și va reface țesuturile afectate.

Asigurați-vă că flanșa se potrivește perfect formei și dimensiunii stomei, astfel încât nici o secreție să nu apară, știind că secrețiile intestinale afectează pielea după o scurtă perioadă de timp datorită acidității, înroșind-o și iritând-o.

Flanșa dispozitivelor medicale de la **Coloplast** conține un hidrocoloid special care absoarbe umezeala lăsând pielea să respire și, în același timp, vindecând orice tip de iritație apărută datorată acidității secrețiilor intestinale.

De aceea, la o aplicare corectă a flanșei, aceasta ar trebui să reziste pe piele în mod normal între 4-6 zile, schimbându-se igienic sacul colector ori de câte ori aceasta este necesar (la sistemul din două componente), sau între 2-4 zile la sistemul unitar.

Toate produsele cosmetice adiacente gamei de dispozitive medicale se pot achiziționa de la sediul central al firmei din București, sau de la punctele noastre de lucru din țară.

Dacă iritația nu a început să dea semne de vindecare în câteva zile, luați imediat legătura cu unul din reprezentanții **Medical Express** pentru a vă consilia în acest sens.

20. Probleme cu ileo/colostoma

În anumite situații pot apărea cazuri speciale. Acestea pot fi:

1. Ileo/colostoma poate fi retractată, înfundată; în acest caz va fi dificil să aplicați dispozitivul și va fi necesară fie aplicarea unei paste speciale, **Strip Paste de la Coloplast**, fie utilizarea unei **flanșe convexe Alterna** speciale.
2. Ileo/colostoma poate fi răsucită din interior spre exterior, mai mult decât normal (prolaps) - dacă mușchii abdominali sunt slăbiți o umflătură poate apărea lângă ileo/colostomă (intestinele presează din spate, aceasta denotând posibilitatea apariției unei hernii).
3. Sângerarea ușoară, de exemplu la tăierea unei flanșe de dimensiune prea mică sau la curățarea agresivă a pielii din jurul stomei, nu este un motiv de îngrijorare. Oricum, trebuie să fiți atenți ca ileo/colostoma să aibă culoarea normală roșie și să nu sângereze prea des.

Din fericire aceste probleme sunt rare. Dacă totuși apar, consultați-vă medicul, astfel încât ele să nu devină grave.



Stimată Doamnă, Stimate Domn,

Sperăm din toata inima că în urma citirii acestei broșuri întrebările dumneavoastră să-și fi găsit răspunsuri.

Aceia dintre dumneavoastră care mai au încă nelamuriri îi rugăm să contacteze fără ezitare unul dintre reprezentanții noștri medicali sau să ne scrie pe adresa de e-mail: consiliere@medicalexpress.ro

Nu uitați că numai ținând o strânsă legătură cu noi veți reuși să vă rezolvați la timp problemele și veți învăța să depășiți limitările, frica și îngrijorarea.

Învățați să preveniți

În ceea ce-i pe privește pe cei din jurul nostru și al dumneavoastră, cel mai important lucru este PROFILAXIA: adică prevenirea apariției bolilor printr-un mod de viață sănătos și echilibrat și un consult medical anual.

Nu o să găsim pe nimeni care să spună că merge de plăcere la medic, dar nici să nu mergem nu este o soluție. Adică putem să evităm o vreme, dar, până la urmă tot în sala de așteptare ajungem. Depinde însă numai de noi dacă va fi un simplu control de rutină sau o intervenție chirurgicală complicată.

Vă mulțumim,

Echipa Medical Express

PUNCTE DE LUCRU

1. Sediul Central

Str. Dr. Lister, nr. 66, sector 5, București
Tel: 021 - 411 30 68; 410 93 23
Fax: 021 - 410 55 83

2. Farmacia 2Na

Str. Sf. Vineri, nr. 24 - complex
Agroindustrial Unirea II
București
Tel: 021 - 314 29 75

3. Farmacia Pieptănari

Calea Șerban Vodă, nr. 282, bl. 3B,
sc. B, ap. 36, parter
București
tel: 021 - 336 23 35

4. Farmacia Academia

Str. Academiei, nr. 35 - 37
București
Tel: 021 - 310 18 89

5. Farmacia Eva Farm

Aleea Spitalului, nr. 24, Pitești,
jud. Argeș
Tel: 0248 - 282 859
Fax: 0248 - 208 020

6. Farmacia Elixir

Str. Vasile Goldiș, nr. 8B, Alba-Iulia,
jud. Alba
Tel: 0258 - 832 449

7. Farmacia Ecco Farm

Calea București, nr. 202B, Giurgiu,
jud. Giurgiu
Tel: 0246 - 210 382

8. Farmacia Medica Farm

Str. Trandafirilor, bl. 7, sc. A, ap. 4
Slatina, jud. Olt
Tel: 0249 - 439 828

9. Farmacia Farmex

Str. Poștei, nr. 10, Ploiești, jud. Prahova
Tel: 0244 - 516 186; 577 347

10. Farmacia Multifarm

Bd. Unirii, nr. 49, Focșani, jud. Vrancea
Tel: 0237 237 444

11. Farmacia Thea Farm

Bd. Victoriei, bl. 10, Brașov, jud. Brașov
Tel: 0268 - 416 396

12. Str. Mihai Eminescu, nr. 4, bl. D3,
sc. B, etaj 1, ap. 43, Piatra Neamț,
jud. Neamț
Tel: 0233 - 217 550

13. World Medical

Bd. Tomis, nr. 80, mezanin, Constanța,
jud. Constanța
Tel: 0241 - 559 979

14. Farmacia Hygeia

Str. Brăilei, cartier Ada Marinescu,
bl. B5, parter, Galați, jud. Galați
Tel: 0236 - 473 013

15. Farmacia Helios

Str. Oțelarilor, bl. D10, Galați,
jud. Galați
Tel: 0336 - 401 503

16. Farmacia DONA 57

Str. Harghita, nr. 2, Miercurea Ciuc,
jud. Harghita
Tel: 0266 - 316 085

PUNCTE DE LUCRU

17. Farmacia 3F

Calea București, bl. 17B, parter,
Craiova, jud. Dolj
Tel: 0251 - 413 380

18. Farmacia Simplex

Str. Ostrovului, nr. 15, Buzău,
jud. Buzău
Tel: 0238 - 716 324

19. CMI "Dr. Pletea"

Str. Pictor Aman, bl. 9, sc. E, ap. 1,
Bacău, jud. Bacău
Tel: 0742 - 956 695

20. Farmacia Clorofila

Str. 6 Noiembrie, nr. 28, sc. A, ap. 3,
Suceava, jud. Suceava
Tel: 0230 - 524 216

21. Farmacia Avicena

Splai Mihai Viteazul, nr. 10, bl. M12,
parter, Dr. Tr. Severin, jud. Mehedinți
Tel: 0252 - 330 933

22. Farmacia Viofarm

Aleea Pedagogică, bl. TC, parter, Iași,
jud. Iași
Tel: 0232 - 218 440

23. Farmacia Geofarm

Str. General Cristian Tell, Tg. Jiu,
jud. Gorj
tel: 0253 - 218 221

24. Farmacia Tacomi

Aleea Transilvaniei, nr. 7, sc. 2, ap. 22,
parter, Deva, jud. Hunedoara
Tel: 0254 - 211 949

26. Farmacia 2N

Str. Libertății, bl. L2-L3, parter,
Alexandria, jud. Teleorman
Tel: 0247 - 311 924

27. Farmacia Procardia

Str. Libertății, nr. 2-4, Oradea,
jud. Bihor
Tel: 0259 - 418 242; 435 304

28. Ifconsmedical

Str. Traian, bl. 328, sc. A, ap. 17, parter,
Vaslui, jud. Vaslui
Tel: 0235 - 321 251

29. Farmacia Eladafarm

Str. Marchian, nr. 64, bl. A5, sc. B,
ap. 18, Botoșani, jud. Botoșani
Tel: 0231 - 534 535

30. Farmacia Intim

Bd. Republicii, bl. 3, sc. 2, Reșița,
jud. Caraș Severin
Tel: 0335 - 404 877

31. Farmacia Remedium

Bd. 21 Decembrie 1989, nr. 131,
Cluj-Napoca, jud. Cluj
Tel: 0264 - 412 901; 595 846

32. Farmacia Euro Regal

Str. Rabenburg, nr. 2, Satu Mare,
jud. Satu Mare
Tel: 0261 - 758 561

33. Farmacia DONA 71

Pța. Trandafirilor, nr. 53, Tg. Mureș,
jud. Mureș
Tel: 0265 - 250 418



Sediul central București

Str. Dr. Lister Nr. 66, Sector 5

Tel: 021 - 410.93.23 / 411.30.68

Fax: 021 - 410.55.83

Mobil: 0726 334225

e-mail: office@medicalexpress.ro

www.medicalexpress.ro